

## Инструменты, которые могут понадобиться при сборке



### Примечания:

1. Мебель изготавливается из ДСП I и III сортов, в связи с этим возможны незначительные дефекты на невидимых поверхностях деталей.
2. Изготовитель оставляет за собой право вносить изменения в конструкцию изделия, не ухудшающие их потребительские свойства, без отображения в паспорте на изделие.
3. Обращаем Ваше внимание! Оттенки цветов рисунков и материалов (ЛДСП, Плёнка ПВХ, отделка и др.), могут незначительно отличаться от рисунков каталога, изображений на сайте, а также при комплектации изделий из разных партий.

### ГАРАНТИИ ИЗГОТОВИТЕЛЯ

#### Гарантия на мебель составляет 24 месяца.

Претензии по качеству и комплектности мебели принимаются в пределах гарантийного срока по месту покупки. Для выполнения предприятием - изготовителем гарантийных обязательств, выявления несоответствий и установления причин их возникновения необходимо сохранить и предоставить:

- 1) части упаковки с наклеенными этикетками, номером партии или ростером (или их фотографии);
- 2) фотографии распечатанных упаковок, где обнаружен заводской брак деталей;
- 3) фотографии узлов, деталей собираемого изделия, если заводской брак обнаружен до сборки и в процессе сборки.

#### Не являются гарантийным случаем:

Различные повреждения деталей и узлов изделий (бой, сколы, царапины, расслоения, оплавление, набухание ЛДСП и др.), возникшие в результате перевозки самовывозом, самостоятельной сборки, нарушений правил эксплуатации. Замена деталей и узлов изделий, не попадающих под гарантийный случай, производится за дополнительную плату.

Наша мебель прослужит Вам годы, если Вы будете соблюдать несколько простых правил:

### ПРАВИЛА ЭКСПЛУАТАЦИИ

**ВНИМАНИЕ!** Во избежание несчастных случаев во время эксплуатации рекомендуем закрепить изделие к стене. Для разных материалов стен требуются различные крепления, используйте крепёжные средства, подходящие для материала стен в вашем доме.

1. Использовать изделие только по своему функциональному назначению.
2. Располагать изделия на расстоянии не менее 50 см от отопительных приборов.
3. Содержать изделия в сухих проветриваемых помещениях при температуре от +8° С до +50° С и относительной влажности воздуха от 45 % до 70%.
4. Избегать попадания на изделие прямых солнечных лучей и атмосферных осадков.
5. Удалять пыль с поверхности мягкой сухой тканью.
6. Для чистки мебели от загрязнений использовать специальные средства по уходу за мебелью или слабый мыльный (спиртовой) раствор с последующей протиркой сухой тканью.
7. При попадании влаги на изделие незамедлительно протереть поверхность сухой мягкой тканью.
8. При ослаблении крепежной фурнитуры во время эксплуатации мебели, необходимо подтянуть винты, шурупы, болты.

#### Категорически запрещается:

1. Передвигать, ударять, ронять на поверхности тяжелые, твердые предметы, чтобы не вызвать механические повреждения.
2. Допускать контакт изделия с горячими предметами.
3. Длительный контакт поверхностей изделия с влагой.
4. Контакт изделия с кислотами, щелочами, растворителями и прочими химическими веществами, способными нанести вред изделию.
5. Применять при протирке изделия бытовые чистящие средства, не предусмотренные для ухода за мебелью.

Поделитесь своим мнением об этой мебели. Напишите на [zabota@mebelson.ru](mailto:zabota@mebelson.ru)

 **MEBELSON**<sup>®</sup>

427022, УР, г. Ижевск, район Пирогово,  
ул. Торговая, 15  
e-mail: [mebelson@udm.net](mailto:mebelson@udm.net), [www.mebelson.ru](http://www.mebelson.ru)  
тел.: (3412) 623-888, 623-633, 623-632.

## Тумба для прихожей «Аврора»

Габаритные размеры: 800(ш) x 334(г) x 694(в) мм



## Уважаемые покупатели!

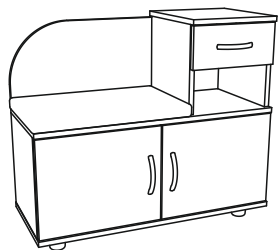
Вся выпускаемая мебель для удобства перевозки и сохранения внешнего вида поставляется в разобранном виде, при этом упаковки с мебелью должны быть надежно защищены от сильных толчков, ударов, намокания и грязи.

Перед сборкой изделия ознакомьтесь с инструкцией по сборке и эксплуатации (их несоблюдение снимает с предприятия изготовителя гарантийные обязательства), подготовьте необходимые инструменты.

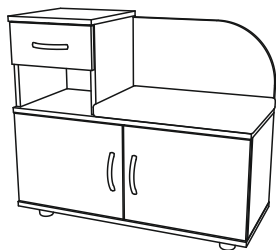
Мебель имеет Гигиенический сертификат

# Тумба для прихожей «Аврора»

Исполнение 1



Исполнение 2



## ПОСЛЕДОВАТЕЛЬНОСТЬ СБОРКИ

Изделие предусматривает универсальную сборку (исполнение 1, исполнение 2).  
**ВНИМАНИЕ!** Расположение отверстий, фурнитуры на деталях и положение самих деталей в изделии зависит от выбранного варианта сборки. Сборка должна производиться на ровной поверхности.

### 1. Подготовка к сборке

Перед непосредственной сборкой необходимо:

- Внимательно ознакомиться с данной инструкцией.
- Распаковать упаковки, скомплектовать детали согласно схемам, определить наличие необходимой фурнитуры.
- Во избежание повреждения поверхностей деталей предварительно разложить мягкую толстую ткань или гофрокартон от упаковки. Обратите внимание на подбор соответствующих саморезов. Номера деталей на схемах соответствуют номерам, поставленным на нелицевых кромках деталей.

### 2. Досверливание отверстий

В зависимости от выбранного варианта сборки необходимо досверлить одно отверстие диаметром 8 мм:

- В дет. №14 - при сборке тумбы в исполнении 1.
- В дет. №15 - при сборке тумбы в исполнении 2.

Во избежание сколов рекомендуем подложить под место сверления деревянный брусок.

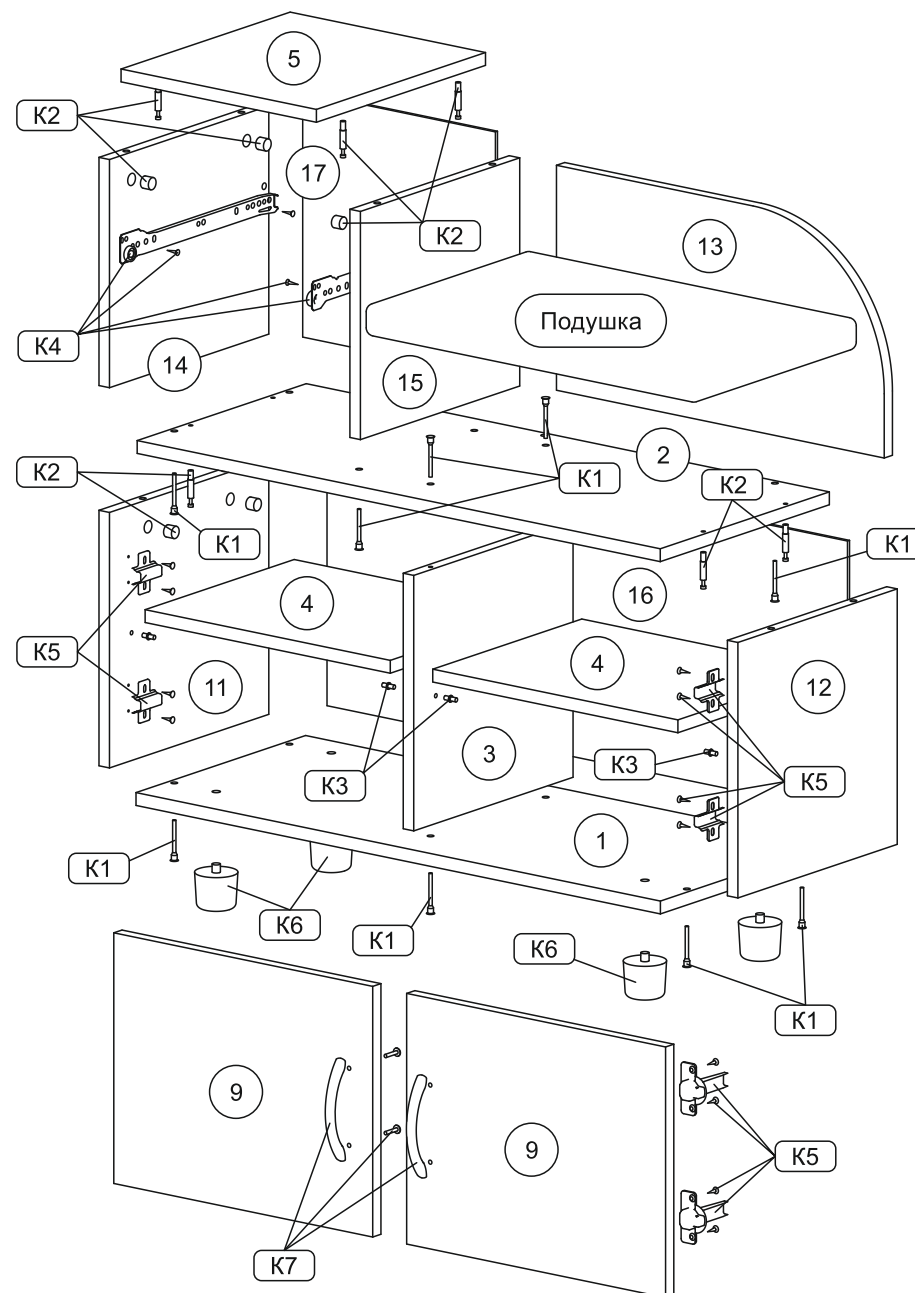
### 3. Установка фурнитуры

- На дет. №2, 5 установить соответствующие части стяжки эксцентриковой (K2, схема 1).
- На дет. №14, 15 установить соответствующие части направляющих роликовых (K4) при помощи саморезов 3,5x16.
- На дет. №9 (2 шт.), 11, 12 установить соответствующие части петли накладной (K5) при помощи саморезов 3,5x16 (схема 2).

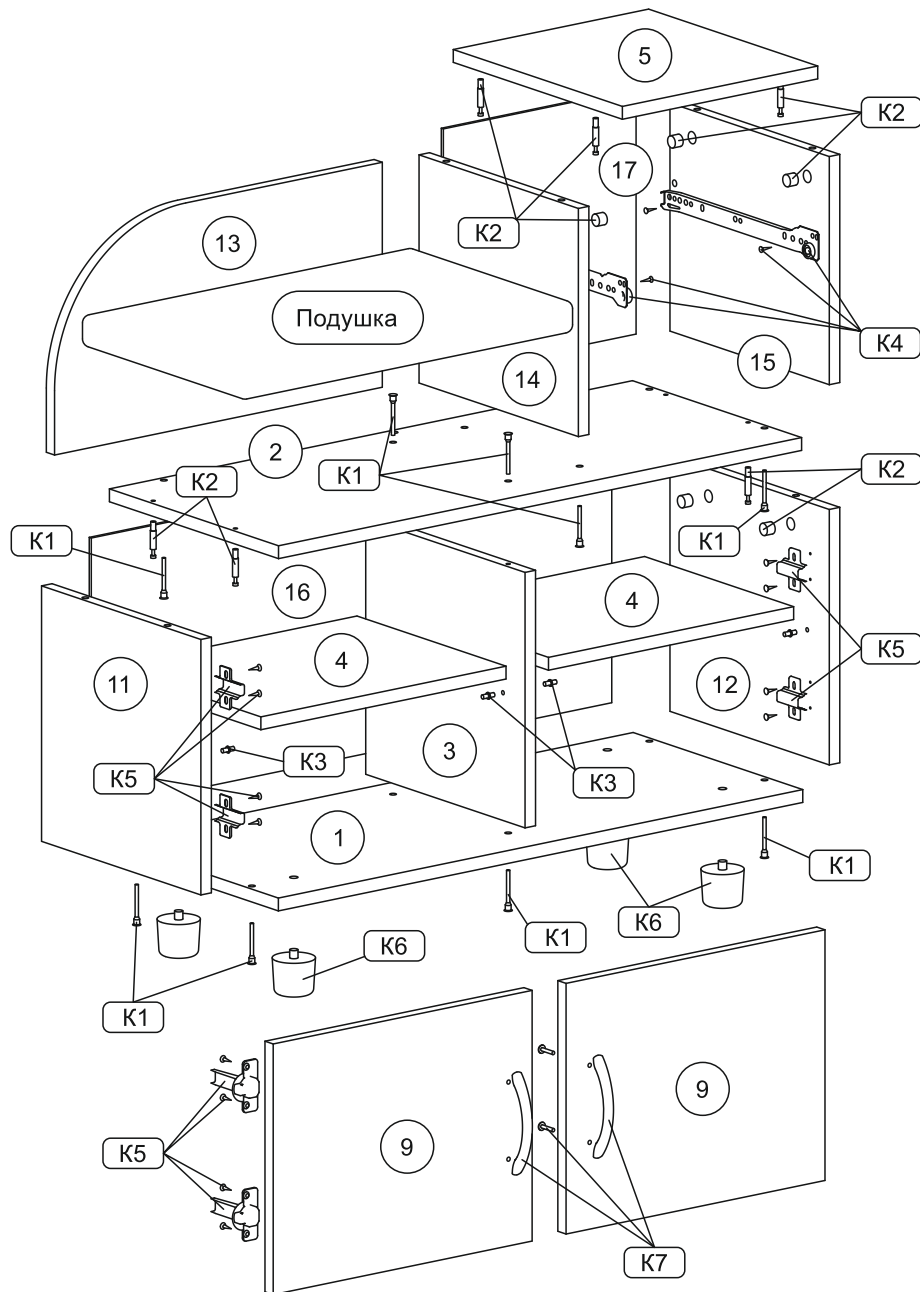
### 4. Сборка корпуса тумбы (схема 5, 6)

- Дет. №14, 15 крепить к дет. №2 при помощи конфирматов (K1).
- Дет. №13 крепить к дет. №2, 14 (в исполнении 1), 15 (в исполнении 2) при помощи конфирматов (K1).
- Дет. №5 крепить к дет. №14, 15 при помощи стяжек эксцентриковых (K2).
- Дет. №11, 12 крепить к дет. №2 при помощи стяжек эксцентриковых (K2).
- Дет. №3 крепить к дет. №2 при помощи конфирматов (K1).
- Дет. №1 крепить к дет. №3, 11, 12 при помощи конфирматов (K1).
- Дет. №16 крепить к дет. №1, 2, 3, 11, 12 при помощи саморезов 3x20 (K8, примечание), при этом дет. №17 крепить к дет. №2, 5, 14, 15 при помощи саморезов 3x20 (K8, примечание). Дет. №17 установить со смещением вниз для правильной установки

## Схема 6. Сборка тумбы в исполнении 2



## Схема 5. Сборка тумбы в исполнении 1



дет. №16. На стыке ДВП использовать шайбы для стыковки ДВП (K8).

### 5. Сборка ящика (схема 4)

- Дет. №6, 7 крепить к дет. №8 при помощи конфирматов (K1).
- Дет. №10 крепить к дет. №6, 7 при помощи стяжек эксцентриковых (K2).
- Дет. №18 установить в паз дет. №10 и крепить к дет. №8 при помощи саморезов 3x20 (K8, примечание).
- На дет. 6, 7 установить соответствующие части направляющих роликовых (K4) при помощи саморезов 3,5x16 сквозь дет. №18.
- Дет. №18 дополнительно крепить к дет. №6, 7 при помощи саморезов 3x20 (K8) через отверстия в направляющих роликовых (K4).

### 6. Завершение сборки

- На дет. №1 установить опоры (K6).
- Установить тумбу в рабочее (вертикальное) положение.
- На дет. №3, 11, 12 установить полкодержатели (K3).
- Дет. №4 (2 шт.) установить на полкодержатели (K3).
- Установить и отрегулировать положение фасадов (дет. №9 (2 шт.), схема 3).

### 7. Крепление подушки

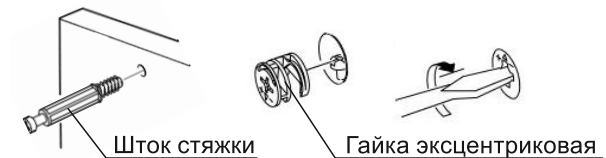
- На дет. №2 разметить и обезжирить места для крепления подушки. Для обезжиривания поверхности использовать растворитель 646, либо другое спиртосодержащее вещество, не имеющее в своем составе различного рода масел.
- Отсоединить от подушки ленту контактную на клеевой основе, снять защитную пленку (непосредственно перед приклеиванием).
- Крепить ленту на клеевой основе на размеченные места дет. №2.
- Крепить подушку к дет. №2 при помощи ленты контактной.

### ПРИМЕЧАНИЕ

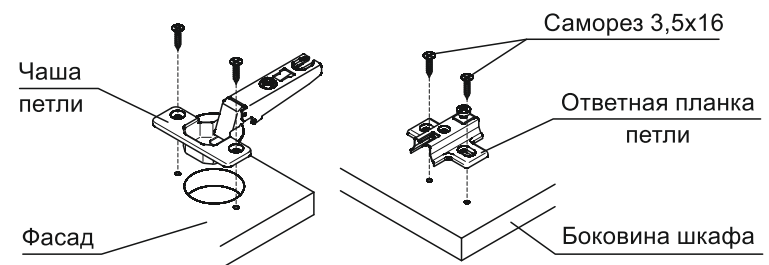
Перед установкой деталей из ЛДВП необходимо:

- Проверить диагонали корпуса.
- Пробить в ЛДВП отверстия гвоздем-пробойником. Рекомендуемый шаг отверстий для вертикальных деталей (задняя стенка) - 150 мм, для горизонтальных деталей (дно ящика) - 100 мм.

### Схема 1. Установка стяжки эксцентриковой



### Схема 2. Установка петель



## Детали

Поз.	Наименование	Кол.	Поз.	Наименование	Кол.
1	Горизонт 1	1	11	Стенка боковая 1	1
2	Горизонт 2	1	12	Стенка боковая 2	1
3	Перегородка	1	13	Стенка задняя 1	1
4	Полка	2	14	Стенка боковая 3	1
5	Горизонт 3	1	15	Стенка боковая 4	1
6	Стенка боковая ящика 1	1	16	Стенка задняя 2	1
7	Стенка боковая ящика 2	1	17	Стенка задняя 3	1
8	Стенка задняя ящика	1	18	Дно ящика	1
9	Фасад 1	2	б/п	Подушка	1
10	Фасад 2	1			

**ВНИМАНИЕ!** Производитель оставляет за собой право не комплектовать наружную и внутреннюю невидимую фурнитуру, а также технологические отверстия заглушками.

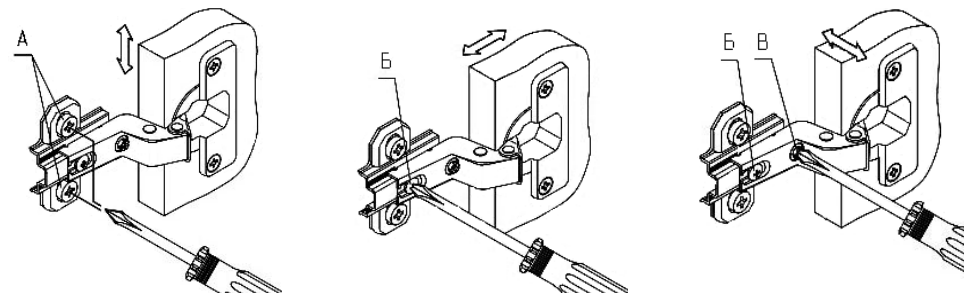
## Фурнитура

Поз.	Наименование	Кол.	Изображение*
K1	Конфирмат 7x50	17	
	Ключ-шестигранник	1	
K2	Стяжка эксцентриковая	10	
K3	Полкодержатель	8	
K4	Направляющие роликовые L=300 мм	1	
	Саморез 3,5x16**	8	
K5	Петля накладная	4	
	Саморез 3,5x16**	16	
K6	Опора регулируемая	4	
K7	Ручка	3	
K8	Шайба для стыковки ДВП	6	
	Саморез 3x20**	29	
	Гвоздь-пробойник	1	

\* Изображение фурнитуры дает представление о её внешнем виде и не отображает реальных размеров.

\*\* Обратите внимание на подбор соответствующих саморезов.

## Схема 3. Регулирование положения фасада



1. Регулирование вертикального положения фасада:

- ослабить саморезы «А»;
- отрегулировать положение ответной планки петли по вертикали;
- затянуть саморезы «А».

2. Регулирование глубины фасада:

- ослабить винт «Б»;
- отрегулировать расстояние между фасадом и боковиной;
- затянуть винт «Б».

3. Регулирование наложения фасада:

- ослабить винт «Б»;
- отрегулировать наложение фасада, затягивая или ослабляя винт «В»;
- затянуть винт «Б».

## Схема 4. Сборка ящика

